

## KELLÉKEK



## ÁLTALÁNOS TUDNIVALÓK

Ezt a készüléket szemes kávéból való presszókávé készítésére gyártották, valamint ellátták forró víz és gőzadagoló egységgel. Őrölt kávéból való kávékészítésre nem alkalmas.

A készüléket elsősorban háztartási igénybevételre tervezték, nagyobb vendéglátó ipari feltételekre nem méretezték.

**Figyelem:** kizárt minden felelősségvállalás a következő okokból bekövetkezett károkért:

- nem megfelelő, a jelzett felhasználástól eltérő felhasználás esetén;
- nem meghatalmazott személy vagy szerviz által végzett javítások esetén
- az elektromos tápkábel átalakítása esetén
- a készülék bármely részének átalakítása esetén
- a készülék elvzárkózása valamint fagypont (0°C, 32°F) alatt tartása esetén

Az említett esetekben a garancia és szavatosság vállalás érvényét veszti



**A FIGYELMEZTETŐ HÁROMSZÖG FONTOS BIZTONSÁGI INFORMÁCIÓKAT JELÖL. KÉRJÜK, MINDIG TARTSA BE AZOKAT, A SAJÁT ÉS KÖRNYEZETE BIZTONSÁGA ÉRDEKÉBEN.**

## A KEZELÉSI ÚTASÍTÁS HASZNÁLATA

TARTSA AZT MINDIG BIZTONSÁGOS ÉS KÖNNYEN ELÉRHETŐ HELYEN A KÉSZÜLÉK KÖZELÉBEN, HOGY BÁRKI, AKI A KÉSZÜLÉKET HASZNÁLNA, HOZZÁFÉRJEN. TOVÁBBI A KÉSZÜLÉKKEL KAPCSOLATOS KÉRDÉSEIVEL FORDULJON A MEGHATALMAZOTT SZERVIZEKHEZ VAGY AZ IMPORTŐRHÖZ: CADY-TRADE '95 KFT. TEL: (06-1) 4 777 020.

**TARTSA MEG EZT A KEZELÉSI ÉS KARBANTARTÁSI ÚTMUTATÓT KÉSŐBBI FELHASZNÁLÁSRA IS.**

## AZ ELSŐ BEKAPCSOLÁS

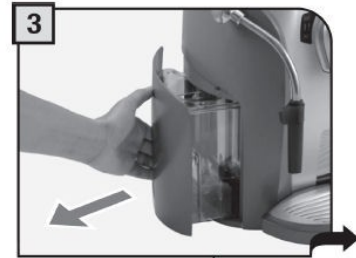
Győződjön meg arról, hogy a készülék kikapcsolt állapotban van. Ellenőrizze a készülék alján található elektromos adattábla adatait, hogy megfelelő környezetben használja a készüléket.



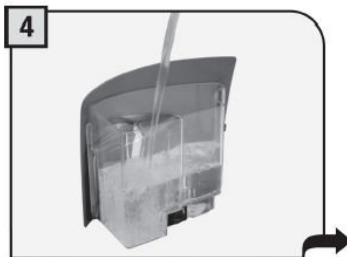
Emelje le a szemes kávé tartály fedelét.



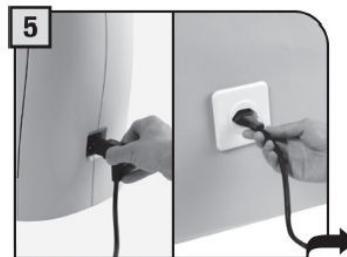
Töltse fel a szemes kávé tartályt szemes kávéval. Ne tegyen őrölt kávé a szemes kávé tartályba! A tartály fedelét helyezze vissza a helyére.



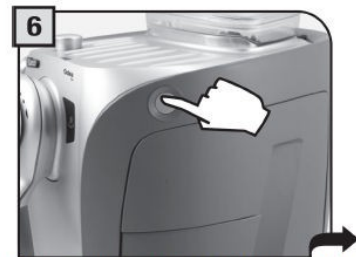
Vegye ki a víztartályt. (Óvatosan emelje meg, egy kicsit és húzza ki a készülékből.) Javasoljuk a vízlágyító használatát (10. oldal)



Öblítse ki a víztartályt és tölts fel emberi fogyasztásra alkalmas ivóvízzel, a MAX jelzésig.



Csatlakoztassa az elektromos kábelt egyik végét a készülék hátoldalán található csatlakozóba, a másikat pedig az elektromos hálózatba.



Nyomja meg a főkapcsolót, kapcsolja be a készüléket. Az önellenőrző program leellenőrzi a készülék elemeit.

A készülék automatikusan feltölti a rendszert. Ha ez nem valósul meg, akkor a 7-12 lépéseket követve manuálisan tölts fel.



Helyezzen egy edényt a gőzadagoló cső alá.



Nyomja meg a vízadagoló gombot. A jelzőfény kigyullad.



Fordítsa el az adagoló csap gombját állásba.



Várjon, amíg a készülék folyamatosan adagolja a vizet.



Fordítsa el az adagoló csap gombját állásba.



Ismét nyomja meg a vízadagoló gombot. A jelzőfény kialszik. Vegye el az edényt. A készülék használatra kész.

Amikor a készülék eléri az üzemhőmérsékletet, egy öblítő ciklussal átmossa a belső vízrendszert, a központi egységet és az adagoló fejet. Kis mennyiségű vizet adagol, ez alatt a fényjelzések az óramutató járásával megegyező irányba villognak. Várja meg, amíg a ciklus véget ér.



## ADAGHOSSZ ÁLLÍTÁS

A kávéhossz szabályzó gomb határozza meg az elkészült kávéital hosszát. Ez a beállítás azonnal hatással van a készülő kávé ital hosszára.  
Presszó kávé

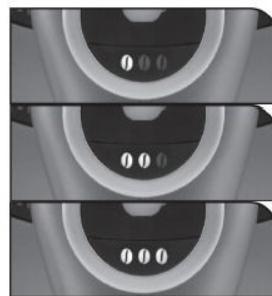
Közép hosszú kávé



Hosszú kávé

## "AROMA" (OPTI-DOSE) AZ ÖRLÉSMENNYISÉG BEÁLLÍTÁSA

A **000** gomb megnyomásával lehetőség van a gyenge, a közepes és az erős kávé közti választásra. A kávé erőssége az őrlésmennyiség állításával változtatható.



gyenge

közepes

erős

## CSEPEGTETŐ FIÓK MAGASSÁG ÁLLÍTÁSA

A csepegtető fiók magassága állítható, hogy különböző magasságú csészét használhasson.

A csepegtető fiókot emelje fel vagy süllyessze le, állítsa a megfelelő magasságra.

**Figyelem:** ha a csepegtető fiókban a folyadékszint túl magas, akkor ki kell üríteni.



Amennyiben a készüléket a gyári csomagolásba kívánja visszahelyezni, ügyeljen arra, hogy a csepegtető tálcat minden esetben vegye le (óvatosan maga felé húzva, lásd 19. oldal, 3. kép) a készülékről, mielőtt beletenné a dobozba!

Ellenkező esetben a tálca letörhet.

A leszedett csepegtető fiókot a készülék gyári csomagolásának felső védőszivacsában kialakított mélyedésbe helyezze.

## VESZÉLY ESETÉN

Azonnal húzza ki az elektromos csatlakozó kábelt az aljzatból.

## A KÉSZÜLÉKET A KÖVETKEZŐ KÖRÜLMÉNYEK KÖZÖTT ÉS CÉLRA HASZNÁLJA

- Bel térben,
- Kávéital készítésre, forró víz adagolására, tejhabosításra és más italok felmelegítésére,
- Kizárólag felnőt, cselekedeteinek tudatában levő személy kezelheti,

## A KÉSZÜLÉKET NE HASZNÁLJA A KÖVETKEZŐ KÖRÜLMÉNYEK KÖZÖTT ÉS CÉLOKRA

1. Fent leírtaktól eltérő felhasználásra, hogy elkerülje a veszélyes helyzeteket.
2. NE használjon más töltőanyagot mint amit a kezelési utasítás javasol.
3. Bármelyik tartályt töltené is fel, a közeliiket fedje le azok fedeleivel
4. A víztartályt kizárólag tiszta hideg ivóvízzel töltsé fel. Forró víz vagy más folyadék károsíthatják a készüléket.
5. Ne használjon szénsavas vizet.
6. Ne tegye a kezét vagy más kávétól idegen anyagot a szemes kávé tartályba. Őrlésfínomság állítás előtt kapcsolja ki a készüléket és húzza ki az elektromos csatlakozó kábelt az elektromos aljzatból.

## ELEKTROMOS CSATLAKOZTATÁS

Csak a megfelelő elektromos hálózatra csatlakoztassa a készüléket. Az elektromos feszültség meg kell, hogy feleljen az adattáblán feltüntetett értéknek.

## BEÜZEMELÉS

- A készüléket egy megfelelő sík felületre helyezze. Ne helyezze azt fűtött felületre
- A készülék legalább 10 cm távolságra legyen a körülötte levő falaktól és egyéb berendezésektől.
- Ne tartsa a készüléket 0°C alatt – fagyveszély.
- Az elektromos aljzat mindig könnyen elérhető közelségben kell, hogy legyen.
- Az elektromos kábel nem lehet sérült, megfeszült, nem éríthet forró felületeket, stb.
- Az elektromos kábel ne legyen útban, nehogy beleakadjunk és ezzel lerántsuk a készüléket.
- Soha ne mozgassa a készüléket az elektromos kábelnél fogva.

## VESZÉLY HELYZETEK

1. A készüléket gyermekek és olyan személyek, akik nincsenek tisztában a berendezés kezelésével, nem használhatják.
2. A készülék veszélyt rejt gyermekek számára. Sose hagyjon gyermekeket felügyelet nélkül, üzemkés állapotban levő készülék közelében.
3. A készülék csomagoló anyaga nem játékszer. Ne hagyja, hogy gyermekek játékszerként használják.
4. Sosem irányítsa a teavíz/ gőz adagoló csövet maga vagy más személy irányába. Égési sérüléseket okozhat.
5. Ne dugjon semmit a készülékbe. Elektromos áramütés veszélye!
6. Ne érintse nedves kézzel az elektromos tápkábelt. Az elektromos csatlakozót ne a vezetéknel fogva húzza ki az elektromos aljzatból.
7. Ügyeljen arra, hogy a forró víz és gőz égési sérüléseket okozhat.

## MEGHIBÁSODÁSOK

- Ne használja a készüléket, ha leesett vagy nem megfelelően működik.
- Hibás készüléket ne üzemeltessen
- Bármilyen szerviz beavatkozást csak meghatalmazott márkaszerviz végezhet.
- Sérült tápkábellel ne működtesse a készüléket. Ilyen esetben cseréltesse azt ki egy meghatalmazott szervizközpontban. (Figyelem! Elektromos áramütés veszélye!)
- Kapcsolja ki a készüléket mielőtt kinyitná a szervizajtót.

## TAKARÍTÁS/ VÍZKÖTELENÍTÉS

1. Mielőtt takarítani kezdené a készüléket, húzza ki az elektromos aljzatból, és hagyja azt lehűlni.
2. Óvja a készüléket attól, hogy víz fröccsenjen rá, és ne süllyessze vízbe vagy más folyadékba.
3. Ne szárítsa a készüléket vagy elemeit mikrohullámú főzőben vagy hagyományos sütőben

## ALKATRÉSZEK TARTOZÉKOK

Biztonsági okokból csak eredeti gyári alkatrészeket használjon.

## ÜZEMEN KÍVÜL HELYEZÉS


- A csomagolóanyagok újrahasznosíthatóak.
- Amennyiben nem szeretné többet használni a készüléket, azt üzemen kívül helyezni, vágja el az elektromos tápkábelt.
- juttassa el a készüléket a megfelelő felvevőközpontba

## TÜZVESZÉLY

Tűz esetén Karbon Dioxid tartalmú tűzoltó készüléket használjon (CO<sub>2</sub>).  
Ne használjon víz vagy száraz porral oltó készüléket.

A készülék megfelel a 2002/96/EC EU előírásnak.



A csomagoláson található  jelzés szerint a készülék nem tekinthető háztartási hulladéknak. Ezért egyszerűen nem dobható ki a szemétkébe, hanem a megfelelő elektromos berendezések hulladék átvévi helyére kell szállítani, és ott leadni.

Biztosítva, hogy a készüléke a megfelelő gyűjtőhelyre került, Ön óvja a környezetét, a természetet és sokat tesz a környezetvédelemért.

A készülék újrahasznosításának részleteivel kapcsolatos plusz információkat a helyi hulladék feldolgozó irodában vagy a viszonteladótól kaphat.



## CAPPUCCINO



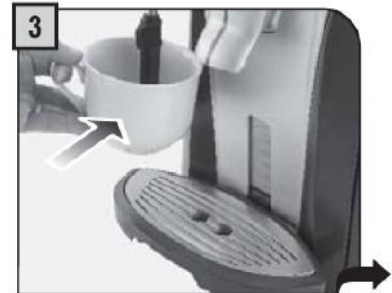
Az adagolás kezdetekor lehet, hogy a forró víz kifröccsen a csövön, ami égési sérülést okozhat. Az adagoló cső felforrósodhat, ezért legyen óvatos, és ne érintse azt pusztá kézzel. Használja a megfelelő fogantyút.



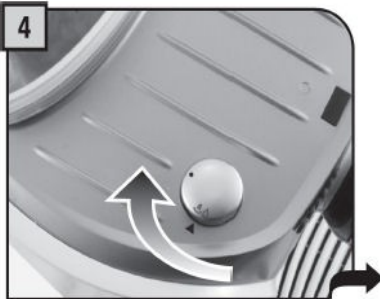
1 Állítsa be a csepegtetőtálca magasságát a megfelelő szintre.




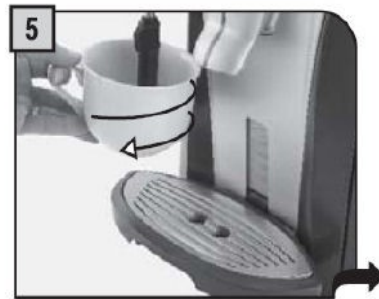
2 Töltse fel a csészét 1/3 részig hideg tejjel.



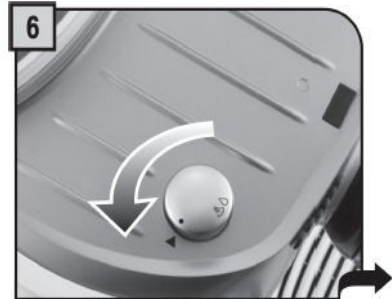
3 Helyezze a csészét a gőzadagoló cső alá.




4 Nyissa ki a csapot, forgassa  állásba.



5 Habosítsa fel a tejet a csészét körkörösén mozgatva.



6 Zárja el a csapot, állítsa  állásba.

Gőzölés után légteleníteni kell a készüléket. Nyomja meg a forró víz gombot és engedjen le kb. 1 dl forró vizet (Odea Giro Plus modelleknél ezt nem kell elvégezni).



7 Vegye el a csészét és várja meg, amíg a gőzölő cső lehül. Ezután takarítsa le a csövet.

Miután elkészítette a tejhabet, készítse el a kávé a tejhabra a cappuccinóhoz.

## FONTOS BIZTONSÁGI ELŐÍRÁSOK

Elektromos berendezések használata alkalmával kötelezően tartsa be a következő alapvető biztonsági előírásokat, hogy elkerülje az esetleges tüzkárokat, elektromos áramütést vagy más személyi sérüléseket:

- 1 Mielőtt elkezdené használni a készüléket, olvassa el ezt a kezelési útmutatót és minden egyéb, a csomagolásban található, termékre vonatkozó utasítást.
- 2 Ne érintse pusztán kézzel a forró felületeket. Használja az erre a célra kialakított fogantyúkat és gombokat.
- 3 Ne merítse a készüléket, és annak elektromos vezetékeit vagy a csatlakozóját vízbe vagy más folyadékba. Ellenkező esetben fennáll az elektromos áramütés vagy tüzkár veszélye.
- 4 Ne hagyja a gyermekeket felügyelet nélkül a készülék közelében. Ők kizárólag felnőtt felügyelete mellett használhatják a készüléket.
- 5 Karbantartás és takarítás előtt húzza ki az elektromos csatlakozót az aljzatból, és hagyja a készüléket kihűlni.
- 6 Ne használja a készüléket, ha sérült az elektromos tápkábele, csatlakozója, vagy ha a készülék megsérült. Hibás készüléket ne üzemeltessen. Ilyen esetben juttassa el azt a legközelebbi márkaszervizbe, felülvizsgálatra, javításra vagy beállításra.
- 7 Nem tanácsos olyan tartozékok használata melyeket nem a gyártó javasolt. Azok tüzet, áramütést vagy más személyi sérülést okozhatnak.
- 8 A készüléket kizárólag bel-térben használja.
- 9 Ügyeljen rá, hogy az elektromos tápkábelt ne vezesse éles sarkokon át, vagy forró felületek közelében, ahol megsérülhet.
- 10 Ne helyezze a készüléket nyílt lánggal üzemelő berendezés, elektromos hőszugárzó vagy sütő közelébe.
- 11 Az elektromos csatlakozót kizárólag kikapcsolt készülékállás mellett szabad bedugni vagy kihúzni az elektromos aljzatból.
- 12 A készüléket a javasolt háztartási igénybevételnek megfelelően használja.
- 13 A forró gőzt külön elővigyázatossággal és figyelemmel használja.

### TARTSA MEG A KEZELÉSI UTASÍTÁST !!!

## FIGYELEM!

Ezt a berendezés elsősorban háztartási igénybevételnek megfelelő feltételekre tervezték. Minden takarítási és karbantartási művelettel eltérő beavatkozást kizárólag meghatalmazott márkaszerviz végezhet. Ne süllyessze a készüléket vízbe. Ne szerelje szét a készüléket. Annak belső részein nincsenek olyan elemek melyekhez a felhasználó hozzá kellene, hogy férjen vagy javítson. A javításokat kizárólag a gyártó (vagy importőr) által meghatalmazott márkaszerviz végezhet.

- 1 Ellenőrizze az adattáblán feltüntetett elektromos feszültségi adatokat, hogy azok megfelelnek-e az Ön által biztosított feltételeknek.
- 2 A víztartályba kizárólag hideg vizet töltsön. Tilos azt meleg vagy forró vízzel feltölteni.
- 3 Tartsa kezét és az elektromos tápkábelt távol a készülék forró elemeitől.
- 4 Ne használjon súrolószert vagy más érdes tisztítószert. Kizárólag puha ruhadarabbal és tiszta vízzel takarítsa a készüléket.
- 5 Az optimális kávéital ízének elérése érdekében használjon tisztított vagy palackozott lágy vizet. Felhasználástól függően 1-2 havonta vízkötelenítsen.

## AZ ELEKTROMOS TÁPKÁBELLEL KAPCSOLATOS UTASÍTÁSOK

- A A rövidebb elektromos csatlakozó kábel kevésbé csavarodik össze, kevésbé akadhatunk bele, vagy botlunk meg benne.
- B Elektromos hosszabbító kábelt nagy körültekintéssel és figyelemmel használjon.
- C Elektromos hosszabbító kábel használatakor, ügyeljen a következőkre:
- 1 A jelzett elektromos teljesítmény adatok, minimum a készülék által szükségesek, vagy annál nagyobbak legyenek.
  - 2 Ha a csatlakoztatott készülék földelt dugasszal rendelkezik, a hosszabbítónak is ilyennek kell lennie
  - 3 A vezeték nem lógjon le az asztalról, nehogy beleakadjon vagy összegubancolódjon.



## FORRÓ VÍZ ADAGOLÁSA



A forró víz adagolásakor előfordulhat, hogy a forró víz kicsap a csövön, ami égési sérülést okozhat. Az adagoló cső felforrósodhat, ezért legyen óvatos, és ne érintse azt puszta kézzel. Használja a megfelelő fogantyút.



1 Allítsa be a csepegtető tálca magasságát a megfelelő szintre.



2 Helyezzen egy edényt a teavíz adagoló cső alá.



3 Nyomja meg a gombot forró víz adagolásához. A fény kigyullad.



4 Fordítsa el a teavíz adagoló gombot a vízjelzőfény állásba.



5 Várja meg amíg az edény megtelik forró vízzel.



6 Forgassa a teavíz adagoló gombot az eredeti állapotba.



7 Nyomja meg a forró víz adagoló gombot, a vízjelzőfény kialszik.



8 Vegye el az edényt.



HIBAJELENSÉG	KIVÁLTÓ OKOK	MEGOLDÁSOK
A készüléket nem lehet bekapcsolni.	A készülék nincs csatlakoztatva az elektromos hálózatra.	Csatlakoztassa a készüléket az elektromos hálózatra.
	A tápkábel nincs a készülékre csatlakoztatva.	Csatlakoztassa az elektromos kábelt a készülékre. Majd kapcsolja be a főkapcsolót.
	A készülék üzemi állapotban van.	Nyomja meg a kávégombot az elindításhoz.
A kávé nem elég forró.	A csészék hidegek, nincsenek felmelegítve.	Melegítse fel a csészét forró vízzel.
Nem lehet forró vizet vagy gőzt adagolni.	Eltömődött az adagoló feje.	Tűvel takarítsa ki az adagoló fejet.
A kávé nem elég krémes.	Nem megfelelő a kávékeverék vagy lejárt a szavatossága.	Váltson kávékeveréket.
A készülék hosszú ideig fűt fel, vagy kevesebb ital kerül a csészébe a megszokottnál.	A készülék elvízkövesedett.	Vízkötelenítse a készüléket.
A központi egységet nem lehet kivenni a készülékből.	A KPE nincs alaphelyzetben.	Kapcsolja be a készüléket. Csatolja be a szervizajtót. A KPE alaphelyzetbe áll.
	A zacskók a helyén van.	Húzza ki a zacskókat, majd vegye ki a KPE-t.
Nem lehet kávé készíteni.	Üres a vizes tartály.	Töltse fel a vizes tartályt és légtelenítse a vízrendszert.
	A szemes kávé tartály kiürült vagy nincs a helyén a kávé tartály fedele.	Töltse fel a szemes kávé tartályt szemes kávéval és helyezze vissza a tartály fedelét.
	Megtelt vagy nincs a helyén a zacskók és a mellette lévő cseppeltáca.	Bekapcsolt állapotban ürítse ki a zacskókat és a cseppeltácát. A tartozékok 8 másodperc eltelté után legyenek visszahelyezve.
	A KPE eltömődött, nincs jól a helyén, vagy nincs becsukva a szervizajtó.	Takarítsa el a KPE-t, tegye vissza a helyére és csukja be a szervizajtót.
	A vízrendszer nincs légtelenítve.	Légtelenítse a rendszert. Engedjen forró vizet a teavíz/gőz adagoló csövön.
	A kávéhossz állító gomb nincs megfelelő helyzetben.	Állítsa hosszabbra az adaghosszúságot.
A kávé túl gyenge.	Ez előfordulhat az automatikus állítás közben.	Adagoljon pár adag kávé a kezelési utasításban jelzett módon.
A kávé túl lassan készül.	Az őrlésfinomság túl apró.	Állítsa durvábbra az őrlésfinomságot.
	A vízrendszer nincs légtelenítve.	Légtelenítsen, engedjen ki a gőz csövön keresztül forró vizet.
	Eltömődött a KPE.	Takarítsa el a KPE-t.
A kávé kifolyó feje környékén folyik a kávé.	Az adagoló feje eltömődött.	Takarítsa el a kávé kifolyót.
A készülék megdarálja a kávé, de nem adagolja.	Az őrlésfinomság nincs jól beállítva.	Állítsa be az őrlésfinomságot.

Amennyiben nem kapott választ a fenti táblázatból a készülékkel kapcsolatos problémájára forduljon a legközelebbi szervizközpontoz tel: (06-1) 4-777-020.

## KÁVÉITAL KÉSZÍTÉS

A kávéital készítés tetszőlegesen leállítható az ☕ gomb megnyomásával. Két adag készítése alkalmával a készülék először két fél adag italt készít, majd leállítja az adagolást, megőrli a következő adag kávéját és a következő két fél adag kávéitalt elkészítésével befejezi az italkészítést.



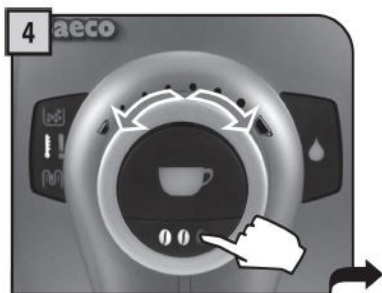
1 Állítsa a csepegtető tálcát a megfelelő magasságra.



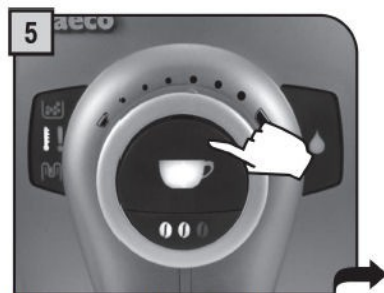
2 Helyezzen egy csészét a kifolyónyílás alá, ha egy adag kávé szeretne készíteni.



3 Helyezzen két csészét a kifolyónyílás alá, ha két adagot szeretne készíteni.



4 Állítsa be a kívánt kávéhosszúságot, a gomb elforgatásával. Válassza ki a kívánt őrlelmennyiséget a gomb egyszeri vagy többszöri megnyomásával (lásd 12. oldal).



5 Nyomja meg a központi gombot egyszer, ha egy adagot, és kétszer, ha két adag kávé készítené.



6 A készülék automatikusan elindítja a darálást. Amikor elkészül az italkészítés, vegye el a csészét/ket.

## KÉSZENLÉTI ÁLLAPOT

A készüléket energiatakarékos üzemmódra tervezték. Amennyiben 60 percig nincs használva a készülék, akkor energiatakarékos üzemmódba vált, a kazán nem fűt tovább és az összes fény kialszik, kivéve a hőmérsékletjelző fény, ami elkezd lassan villogni. Az energiafelhasználás a minimumra csökken.

A készülék ismételt bekapcsolásához egyszerűen nyomja meg a kávégombot. A készülék elvégzi az öblítési folyamatot, ha a rendszer hideg.





## A KÖZPONTI EGYSÉG (KPE) TISZTÍTÁSA

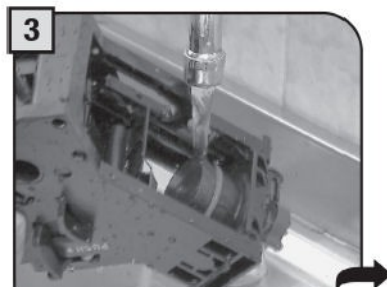
A KPE-t legalább hetente egyszer, de minimum 40 adagonként meleg víz alatt el kell takarítani.

A KPE-t 500 adagomként zsírozza.

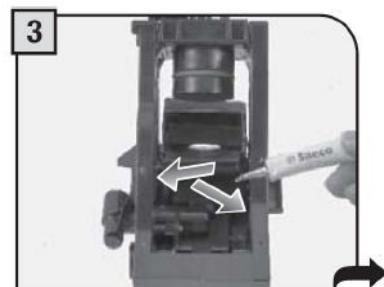
**FIGYELEM!** Ne használjon olyan vegyszereket, melyek befolyásolhatják a megfelelő működését. Ne mossa el mosogató gépben.



2 Nyomja meg a PRESS feliratnál a KPE-t, hogy azt ki tudja emelni a helyéről.



3 Folyóvíz alatt mossa el a KPE-t, különös tekintettel a benne levő két szűrőre.



3 Zsírozza be a KPE vájatot a készülékhez kapott tubussal.



4 Egyenletesen zsírozza mind a két vájatot.



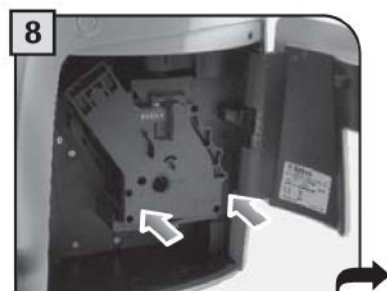
5 Ellenőrizze, hogy a KPE tengelye megfelelő állásban van. A két jelzés egybe esik.



6 Ellenőrizze, hogy az elemek megfelelő állásban vannak. A KPE helyzetjelző kampó felső állásban kell, hogy legyen. Ellenőrizze a helyzetét, egyszerűen nyomja le a „PUSH” feliratnál.



7 A KPE hátsó felén lévő dugattyúemelő idomnak érintkeznie kell a KPE házzal.



8 Helyezze vissza az elmosott és száraz KPE-t. Ilyenkor NE nyomja le a „PUSH” feliratot.



9 Helyezze vissza a zacsiókat és csukja vissza a szervizajtót.

